

# บทที่ 1

## บทนำ

### 1.1 ความเป็นมาของโครงการ เหตุผล และความจำเป็นในการดำเนินโครงการ

เขตวังทองหลางถือเป็นเขตพื้นที่เศรษฐกิจที่มีความเจริญเขตหนึ่งของกรุงเทพมหานคร ประกอบด้วย อาคารสำนักงาน อาคารพาณิชย์ คอนโดมิเนียม และห้างสรรพสินค้า ที่ตั้งกระจายตัวอยู่ทั่วไปในพื้นที่ ดังนั้น ความต้องการที่พักอาศัยภายในเขตวังทองหลางจึงเพิ่มขึ้นตามความเจริญของพื้นที่ บริษัท ลลิต พร็อพเพอร์ตี้ จำกัด (มหาชน) ได้มองเห็นถึงความต้องการ และศักยภาพในการพัฒนาดังกล่าว จึงมีการดำเนินการใช้พื้นที่ บริเวณ ซอยรามคำแหง 43/1 เขตวังทองหลาง กรุงเทพมหานคร ดำเนินโครงการ LIB Condo รามคำแหง 43/1 เป็นอาคารอยู่อาศัยรวมประเภทอาคารชุดพักอาศัย ประกอบด้วย ห้องชุดเพื่อการพักอาศัย จำนวน 232 ห้อง พร้อมสิ่งอำนวยความสะดวก เช่น พื้นที่สีเขียว ที่จอดรถยนต์ ระบบประปา ระบบไฟฟ้า ระบบบำบัดน้ำเสีย ระบบระบายน้ำ ห้องพัสดุเฟอร์นิเจอร์ และระบบป้องกันอัคคีภัย เป็นต้น ทั้งนี้ ปัจจุบันบริเวณที่ตั้งโครงการเป็นที่รกร้าง มีเศษวัสดุก่อสร้างจากการรื้อถอนภายในพื้นที่บ้าน โดยบริษัทฯ ยังไม่ได้ดำเนินการก่อสร้างอาคารของโครงการแต่อย่างใด

จากประกาศกระทรวงทรัพยากรธรรมชาติและสิ่งแวดล้อม เรื่อง กำหนดประเภทและขนาดของโครงการหรือกิจการซึ่งต้องจัดทำรายงานการวิเคราะห์ผลกระทบสิ่งแวดล้อม และหลักเกณฑ์วิธีการ ระเบียบปฏิบัติ และแนวทางการจัดทำรายงานการวิเคราะห์ผลกระทบสิ่งแวดล้อม ประกาศในราชกิจจานุเบกษา เมื่อวันที่ 20 มิถุนายน 2555 ลำดับที่ 31 กำหนดให้โครงการอาคารอยู่อาศัยรวมตามกฎหมายว่าด้วยการควบคุมอาคาร ที่มีจำนวนห้องพักตั้งแต่ 80 ห้องขึ้นไป หรือมีพื้นที่ใช้สอยตั้งแต่ 4,000 ตารางเมตร ขึ้นไป จะต้องจัดทำรายงานการวิเคราะห์ผลกระทบสิ่งแวดล้อมเสนอต่อสำนักงานนโยบายและแผนทรัพยากรธรรมชาติและสิ่งแวดล้อมเพื่อใช้ประกอบการพิจารณาอนุญาต บริษัท ลลิต พร็อพเพอร์ตี้ จำกัด (มหาชน) ได้ตระหนักถึงข้อกำหนดนี้ จึงได้มอบหมายให้ บริษัท เอ็น. เอส. คอนซัลแทนท์ จำกัด ซึ่งเป็นบริษัทที่ได้รับอนุญาตให้เป็นผู้มีสิทธิทำรายงานเกี่ยวกับการศึกษา และมาตรการเกี่ยวกับการป้องกันและแก้ไขผลกระทบกระเทือนต่อคุณภาพสิ่งแวดล้อม ตามใบอนุญาตเลขที่ 21/2553 เป็นบริษัทที่ปรึกษาด้านสิ่งแวดล้อมของโครงการ

### 1.2 วัตถุประสงค์ของการจัดทำรายงาน

1.2.1 ศึกษารายละเอียดของโครงการในระยการก่อสร้างและระยะดำเนินการ

1.2.2 ศึกษาสำรวจและรวบรวมข้อมูลสภาพแวดล้อมปัจจุบันทั้งในด้านทรัพยากรสิ่งแวดล้อมทางกายภาพ ทรัพยากรสิ่งแวดล้อมทางชีวภาพ คุณค่าการใช้ประโยชน์ของมนุษย์ และคุณค่าต่อคุณภาพชีวิต ในบริเวณพื้นที่โครงการ และบริเวณโดยรอบพื้นที่โครงการ

1.2.3 ประเมินผลกระทบที่คาดว่าจะเกิดขึ้นจากโครงการ ทั้งในระหว่างการก่อสร้างและเมื่อเปิดดำเนินการโครงการ

1.2.4 เสนอมาตรการป้องกันและแก้ไขผลกระทบจากการดำเนินโครงการ

1.2.5 เสนอมาตรการติดตามตรวจสอบผลกระทบสิ่งแวดล้อม เพื่อเป็นการเฝ้าระวังผลกระทบสิ่งแวดล้อมที่อาจเกิดขึ้นจากการดำเนินโครงการ

### 1.3 ประเภทและขนาดของโครงการ และขั้นตอนการนำเสนอรายงานฯ ตามที่กฎหมายกำหนด

การดำเนินโครงการเป็นอาคารอยู่อาศัยรวมประเภทอาคารชุดพักอาศัย จำนวนทั้งสิ้น 232 ห้อง พร้อมระบบสาธารณูปโภคต่างๆ ครบครัน เช่น ห้องออกกำลังกาย สระว่ายน้ำ ที่จอดรถยนต์ เป็นต้น ดำเนินการบนพื้นที่ 2 ไร่ 14 ตารางวา (3,256 ตารางเมตร)

ลักษณะของโครงการเข้าข่ายตามประกาศกระทรวงทรัพยากรธรรมชาติและสิ่งแวดล้อม เรื่อง กำหนดประเภทและขนาดของโครงการหรือกิจการซึ่งต้องจัดทำรายงานการวิเคราะห์ผลกระทบสิ่งแวดล้อม และหลักเกณฑ์ วิธีการ ระเบียบปฏิบัติ และแนวทางการจัดทำรายงานการวิเคราะห์ผลกระทบสิ่งแวดล้อม ประกาศในราชกิจจานุเบกษา เมื่อวันที่ 20 มิถุนายน 2555 ลำดับที่ 31 ที่ระบุให้อาคารอยู่อาศัยรวมที่มีจำนวนห้องพักตั้งแต่ 80 ห้องขึ้นไป หรือมีพื้นที่ใช้สอยตั้งแต่ 4,000 ตารางเมตร ขึ้นไป (ลำดับที่ 31) ต้องจัดทำรายงานการวิเคราะห์ผลกระทบสิ่งแวดล้อม เสนอรายงานฯ ในชั้นขออนุญาตก่อสร้าง เพื่อให้สำนักงานนโยบายและแผนทรัพยากรธรรมชาติและสิ่งแวดล้อม พิจารณาให้ความเห็นชอบต่อไป

### 1.4 ขอบเขตการศึกษา และวิธีการศึกษา

#### 1.4.1 ขอบเขตการศึกษา

การศึกษาและจัดทำรายงานการวิเคราะห์ผลกระทบสิ่งแวดล้อมของโครงการ LIB Condo รามคำแหง 43/1 ของบริษัท ลิลิ พร็อพเพอร์ตี้ จำกัด (มหาชน) จะศึกษาตามแนวทางการจัดทำรายงานการวิเคราะห์ผลกระทบสิ่งแวดล้อม สำหรับโครงการที่พักอาศัย เสนอแนะโดยสำนักวิเคราะห์ผลกระทบสิ่งแวดล้อม สำนักงานนโยบายและแผนทรัพยากรธรรมชาติและสิ่งแวดล้อม ที่ได้กำหนดให้ครอบคลุมทรัพยากรสิ่งแวดล้อม 4 ด้าน ได้แก่ ทรัพยากรสิ่งแวดล้อมทางกายภาพ ทรัพยากรสิ่งแวดล้อมทางชีวภาพ คุณค่าการใช้ประโยชน์ของมนุษย์ และคุณค่าต่อคุณภาพชีวิต โดยมีรายละเอียดที่ศึกษา ดังนี้

1) รายละเอียดของโครงการ ประกอบด้วย ประเภทและขนาดของโครงการ กิจกรรมประกอบ รูปแบบสถาปัตยกรรม ที่ตั้งและอาณาเขตของโครงการ ขั้นตอนการก่อสร้าง รายละเอียดภายในโครงการ อาทิ น้ำใช้ การบำบัดน้ำเสีย การระบายน้ำ การจัดการมูลฝอย ระบบไฟฟ้า ระบบป้องกันอัคคีภัย และความปลอดภัย ระบบระบายอากาศ ระบบการจราจร สิ่งอำนวยความสะดวกและบริการสาธารณะ และพนักงานภายในโครงการ

2) ทรัพยากรสิ่งแวดล้อมทางกายภาพ ประกอบด้วย ภูมิประเทศและภูมิสัณฐาน คุณภาพอากาศ ดินและการชะล้างพังทลาย ธรณีวิทยาและการเกิดแผ่นดินไหว และทรัพยากรน้ำ

3) ทรัพยากรสิ่งแวดล้อมทางชีวภาพ ประกอบด้วย ทรัพยากรชีวภาพบนบก และทรัพยากรชีวภาพในน้ำ

4) คุณค่าการใช้ประโยชน์ของมนุษย์ ประกอบด้วย ระบบสาธารณูปโภคขั้นพื้นฐาน ได้แก่ ไฟฟ้าและพลังงาน การใช้น้ำ การบำบัดน้ำเสีย การจัดการมูลฝอย การระบายน้ำและป้องกันน้ำท่วม การระบายอากาศ การป้องกันอัคคีภัย การคมนาคม การใช้ประโยชน์ที่ดิน และการบดบังคลื่นวิทยุ/โทรทัศน์ เป็นต้น



5) คุณค่าต่อคุณภาพชีวิต ประกอบด้วย สภาพเศรษฐกิจและสังคม การสาธารณสุข การศึกษา ศาสนา ประเพณี และวัฒนธรรม ความปลอดภัยสาธารณะ อาชีวอนามัยและความปลอดภัย ทัศนียภาพและสุนทรียภาพ การมีส่วนร่วมฯ และสุขภาพ

ในการศึกษาได้กำหนดพื้นที่ศึกษาโดยอาศัยแผนที่ภูมิประเทศ มาตราส่วน 1 : 50,000 ลำดับชุด L7018 ระวัง 5136 IV (กรุงเทพมหานคร) ของ กรมแผนที่ทหาร

(1) ระดับที่ 1 ได้แก่ พื้นที่โครงการซึ่งมีพื้นที่ทั้งหมด 2 ไร่ 14 ตารางวา (3,256 ตารางเมตร)

(2) ระดับที่ 2 ได้แก่ พื้นที่บริเวณใกล้เคียงที่คาดว่าจะได้รับผลกระทบจากการดำเนินกิจกรรมโครงการในรัศมี 1 กิโลเมตร จากขอบเขตพื้นที่โครงการโดยรอบ

## 1.4.2 วิธีการศึกษาและรวบรวมข้อมูล

### 1) การรวบรวมข้อมูล

การศึกษาและเก็บรวบรวมข้อมูลประกอบไปด้วยข้อมูล 2 ส่วน ได้แก่

- (1) ข้อมูลปฐมภูมิ เป็นข้อมูลที่ได้จากการเก็บรวบรวมข้อมูลในระดับพื้นที่จากการตรวจวัดการสุ่มเก็บตัวอย่าง และการถ่ายภาพประกอบอ้างอิง
- (2) ข้อมูลทุติยภูมิ เป็นข้อมูลที่ได้จากการเก็บรวบรวมข้อมูลในด้านสถิติ เอกสารและงานวิจัย ทั้งจากหน่วยงานราชการส่วนกลาง ส่วนท้องถิ่น รวมทั้งสถาบันการศึกษาที่เกี่ยวข้อง

### 2) วิธีการศึกษา

การศึกษาและจัดทำรายงานการวิเคราะห์ผลกระทบสิ่งแวดล้อมของโครงการมีวิธีการดังนี้

#### (1) ทรัพยากรสิ่งแวดล้อมทางกายภาพ ประกอบด้วย

- ภูมิประเทศและภูมิสัณฐาน ศึกษาจากสภาพแวดล้อมของพื้นที่โครงการโดยการสำรวจภาคสนามและถ่ายภาพประกอบ และแผนที่ภูมิประเทศ มาตราส่วน 1: 50,000 ของกรมแผนที่ทหาร
- ทรัพยากรดิน ศึกษารายละเอียดคุณสมบัติของดินต่อการเปลี่ยนแปลงการใช้ประโยชน์ที่ดินบริเวณพื้นที่ศึกษา โดยใช้ข้อมูลทุติยภูมิ
- ทรัพยากรน้ำ ศึกษาด้านอุทกวิทยาของน้ำผิวดิน และน้ำใต้ดินจากข้อมูลทุติยภูมิ
- ภูมิอากาศและอุตุนิยมวิทยา ศึกษาลักษณะภูมิอากาศบริเวณพื้นที่ศึกษา ตามฤดูกาล และข้อมูลทางอุตุนิยมวิทยา เช่น อุณหภูมิ ความชื้นสัมพัทธ์ โดยอ้างอิงจากข้อมูลสถิติของกรมอุตุนิยมวิทยา และการตรวจวัดคุณภาพอากาศและเสียงในปัจจุบันบริเวณพื้นที่โครงการ

#### (2) ทรัพยากรสิ่งแวดล้อมทางชีวภาพ ประกอบด้วย

ในการศึกษาทรัพยากรชีวภาพบนบก และทรัพยากรชีวภาพในน้ำ แยกพิจารณาได้

2 ลักษณะ คือ

- พืชพรรณ ศึกษาชนิด และปริมาณของพืชพรรณที่ปรากฏบริเวณพื้นที่โครงการ และบริเวณใกล้เคียงพื้นที่โครงการ
- สัตว์ ศึกษาชนิดและปริมาณของสัตว์ที่ปรากฏบริเวณพื้นที่โครงการจากการมองเห็นโดยตรง

### 3) คุณค่าการใช้ประโยชน์ของมนุษย์

เป็นการศึกษาสภาพการใช้ประโยชน์ที่ดิน การคมนาคม และสิ่งอำนวยความสะดวกขั้นพื้นฐาน บริเวณพื้นที่โครงการและพื้นที่ศึกษา โดยการศึกษาข้อมูลจากหน่วยงานราชการในท้องถิ่น และการสำรวจในภาคสนาม พร้อมการสอบถามความคิดเห็นของชุมชนที่อยู่ใกล้เคียง เพื่อประเมินศักยภาพในการให้บริการในปัจจุบัน และความสามารถในการรองรับกิจกรรมจากการมีโครงการเกิดขึ้น

#### 4) คุณค่าต่อคุณภาพชีวิต

เป็นการศึกษาสภาพเศรษฐกิจและสังคม สาธารณสุข ความปลอดภัยสาธารณะ การศึกษา ศาสนา ประเพณี และวัฒนธรรม ทัศนียภาพและสุนทรียภาพ โดยการศึกษาข้อมูลจากหน่วยงานราชการในท้องถิ่น และการสำรวจในภาคสนาม เพื่อประเมินผลกระทบที่จะเกิดขึ้นเมื่อเปิดดำเนินโครงการ พร้อมเสนอมาตรการป้องกันแก้ไข

##### 1.4.3 การประเมินผลกระทบสิ่งแวดล้อม

เป็นการประเมินผลกระทบจากกิจกรรมของโครงการทั้งในช่วงก่อสร้างและช่วงเปิดดำเนินการ ที่อาจส่งผลกระทบต่อสภาพแวดล้อมในบริเวณใกล้เคียง โดยพิจารณาผลกระทบต่อทรัพยากรสิ่งแวดล้อมทั้ง 4 ด้าน คือ ทรัพยากรสิ่งแวดล้อมทางกายภาพ ทรัพยากรสิ่งแวดล้อมทางชีวภาพ คุณค่าการใช้ประโยชน์ของมนุษย์ และคุณค่าต่อคุณภาพชีวิต โดยผลกระทบที่เกิดขึ้นจะนำไปกำหนดมาตรการป้องกันและแก้ไข ผลกระทบสิ่งแวดล้อมต่อไป

##### 1.4.4 มาตรการป้องกันและแก้ไขผลกระทบสิ่งแวดล้อม และมาตรการติดตามตรวจสอบผลกระทบสิ่งแวดล้อม

มาตรการป้องกันแก้ไขผลกระทบสิ่งแวดล้อม ได้จัดทำขึ้นให้มีความสอดคล้องกับลักษณะผลกระทบที่คาดว่าจะเกิดขึ้น เพื่อให้การดำเนินโครงการมีผลกระทบต่อสิ่งแวดล้อมน้อยที่สุด และเพื่อให้มาตรการดังกล่าวมีประสิทธิภาพยิ่งขึ้น จึงได้กำหนดมาตรการติดตามตรวจสอบผลกระทบสิ่งแวดล้อมให้สอดคล้องกับผลกระทบที่คาดว่าจะเกิดขึ้น เพื่อให้เกิดผลกระทบต่อสิ่งแวดล้อมน้อยที่สุด

#### 1.5 รายละเอียดโครงการ

##### 1.5.1 สถานที่ตั้งโครงการ

โครงการ LIB Condo รามคำแหง 43/1 ของ บริษัท ลลิต พร็อพเพอร์ตี้ จำกัด (มหาชน) ตั้งอยู่ที่ ซอยรามคำแหง 43/1 เขตวังทองหลาง กรุงเทพมหานคร (ภาพที่ 1.5.1)

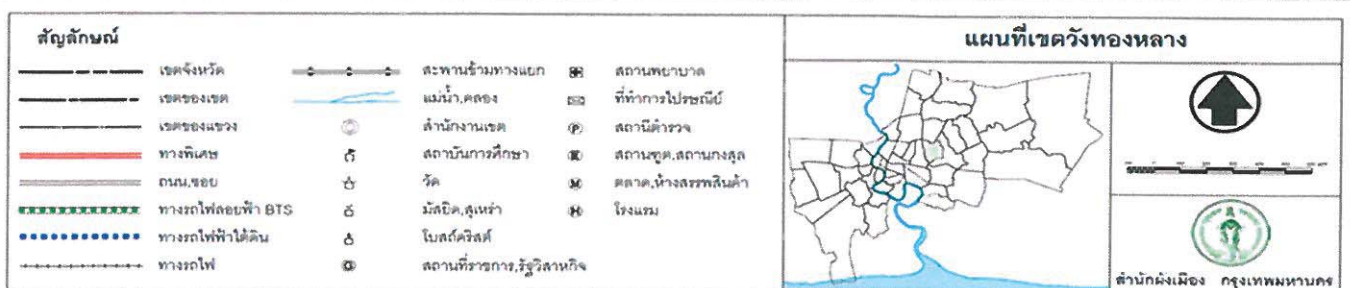
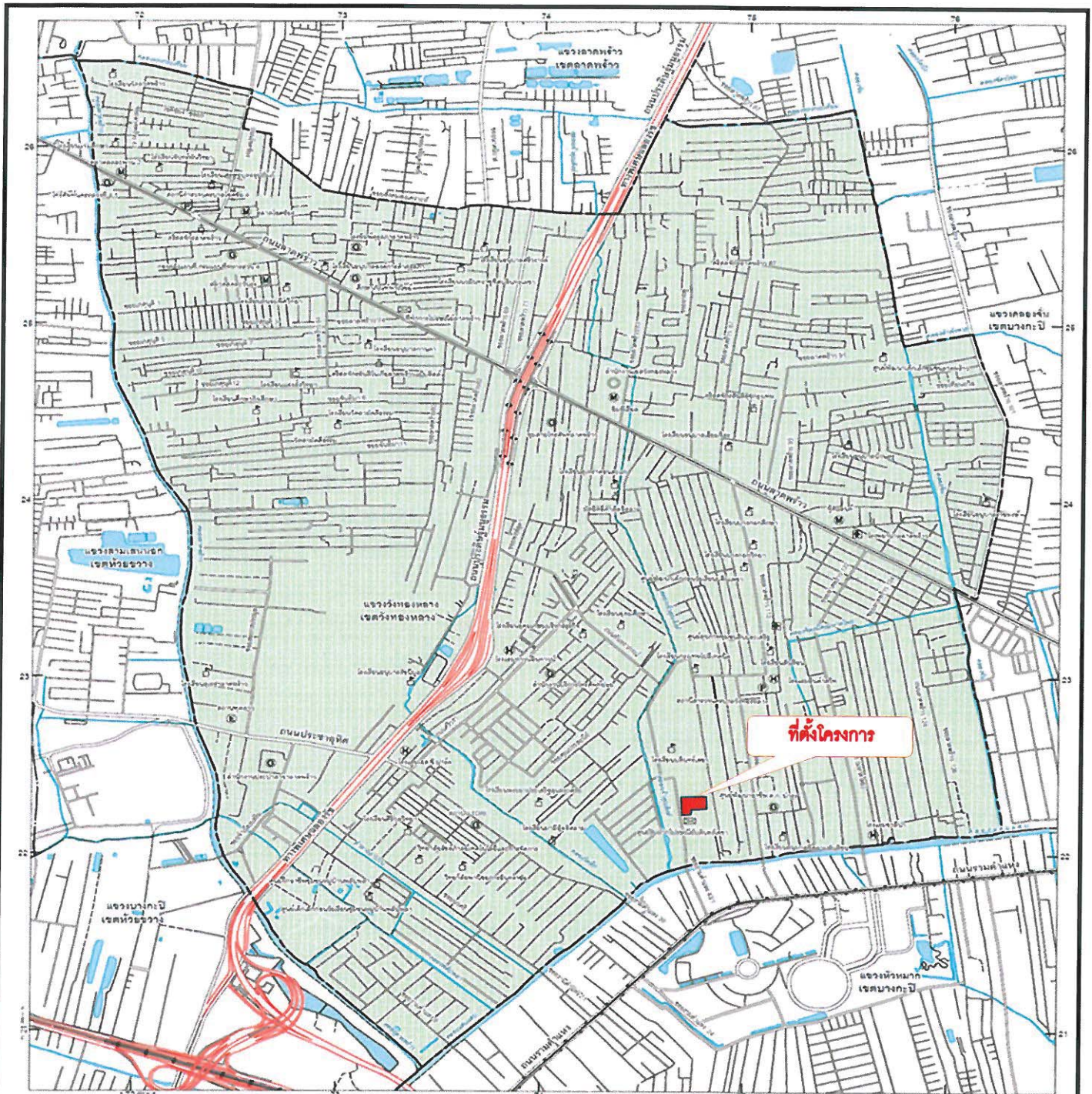
##### 1.5.2 ประเภทและขนาดโครงการ

การดำเนินโครงการเป็นอาคารอยู่อาศัยรวมประเภทอาคารชุดพักอาศัย มีห้องชุดเพื่อการพักอาศัยจำนวน 232 ห้อง (รายละเอียดขนาดพื้นที่และจำนวนห้องพักแสดงในตารางที่ 1.5.2) พร้อมระบบสาธารณูปโภคต่างๆ ครบครัน

ตารางที่ 1.5.2 ขนาดและจำนวนห้องพักของโครงการ

ประเภท	ขนาดพื้นที่ห้อง(ตารางเมตร)	จำนวน (ห้อง)
- ห้องพักอาศัย TYPE A1	26.50	203
- ห้องพักอาศัย TYPE A2	29.00	4
- ห้องพักอาศัย TYPE B	30.50	7
- ห้องพักอาศัย TYPE C1	32.50	7
- ห้องพักอาศัย TYPE D1	37.00	7
- ห้องพักอาศัย TYPE D2	40.30	1
- ห้องพักอาศัย TYPE E1	28.07	2
- ห้องพักอาศัย TYPE E2	32.40	1
รวม		232





ภาพที่ 1.5.1

ที่ตั้งโครงการ



### 1.5.3 รูปแบบอาคาร

อาคารของโครงการเป็นอาคารสูง 8 ชั้น มีความสูงจากระดับพื้นดินถึงระดับชั้นดาดฟ้า 22.90 เมตร (รูปแบบของอาคารแสดงดังภาพที่ 1.5.3)

## 1.6 สถานภาพการดำเนินการของโครงการขณะทำการศึกษา

ขณะสำรวจภาคสนาม (สิงหาคม 2555) เพื่อประกอบการศึกษารายงานการวิเคราะห์ผลกระทบสิ่งแวดล้อมของโครงการ LIB รามคำแหง 43/1 พบว่า ปัจจุบันบริเวณที่ตั้งโครงการเป็นที่ว่างที่ปรับถมแล้ว โดยบริษัทฯ ยังไม่ได้ดำเนินการก่อสร้างอาคารของโครงการแต่อย่างใด (สภาพปัจจุบันของพื้นที่โครงการในภาพที่ 1.6)

## 1.7 การศึกษาและจัดทำรายงาน

การศึกษาและจัดทำรายงานการวิเคราะห์ผลกระทบสิ่งแวดล้อม โครงการ LIB Condo รามคำแหง 43/1 สามารถสรุปออกเป็น 5 งานหลัก คือ

1.7.1 การศึกษาและตรวจสอบข้อมูลในการออกแบบรายละเอียดโครงการจากแบบแปลน และเอกสารของโครงการ

1.7.2 การรวบรวมและศึกษาข้อมูลที่ได้มีการจัดเก็บหรือศึกษาไว้จากหน่วยงานต่าง ๆ ที่เกี่ยวข้อง (Collecting Data)

1.7.3 การรวบรวมและศึกษาข้อมูลในภาคสนาม (Field Survey)

1.7.4 การวิเคราะห์ข้อมูล (Data Analysis) เพื่อให้ได้ข้อสรุปของการศึกษาตามแนวทางการจัดทำรายงานการวิเคราะห์ผลกระทบสิ่งแวดล้อมโครงการแล้ว จัดทำเป็นรายงานฯ (EIA Report) ต่อไป

1.7.5 การจัดทำรายงานฉบับหลัก (Main Report Preparation) และรายงานฉบับย่อ (Summary Report) เพื่อเสนอต่อสำนักงานนโยบายและแผนทรัพยากรธรรมชาติและสิ่งแวดล้อมพิจารณา





**LALIN  
PROPERTY**

Lalin Property Public Company Limited  
2222 Sitaburana Road, Huamark  
Bangkok, Bangkok 10240  
Tel : 02-732-1541-5

**Design Studio co.,ltd.**  
เลขที่ 12 หมู่ 10 ต.วังน้อย อ.วังน้อย จ.ลพบุรี  
52140 หมู่ 10 อ.วังน้อย จ.ลพบุรี  
เลขที่ 12 หมู่ 10 ต.วังน้อย อ.วังน้อย จ.ลพบุรี  
Tel:02-7361130-2 Fax:02-7361143  
E-mail: lalin@lalinproperty.com

โครงการ :  
**LIB Condo**  
รวมค่าเช่า 43/1

สถานที่ :  
ซอยรามคำแหง 43/1 กรุงเทพฯ

เจ้าของ :  
บริษัท สเคิล พร็อพเพอร์ตี้ จำกัด (มหาชน)

รายละเอียดโครงการ :

เลขที่	พื้นที่	จำนวนห้อง	รวม
1			
2			
3			
4			
5			

วันที่ 27/02/2556

รูปด้าน A  
มีตราส่วน 1:200



ภาพที่ 1.5.3 รูปแบบความสูงของอาคาร

ผู้เขียน	นาย
วันที่	27/02/2556
ตรวจสอบ	นาย
อนุมัติ	นาย





ภาพที่ 1.6

สภาพพื้นที่โครงการปัจจุบัน



## 1.8 คณะผู้จัดทำรายงาน

ในการศึกษาวิเคราะห์ผลกระทบสิ่งแวดล้อมของโครงการ LIB Condo รามคำแหง 43/1 ของบริษัท ลิลิต พร็อพเพอร์ตี้ จำกัด (มหาชน) บริษัทที่ปรึกษาฯ ได้จัดนักวิชาการ และผู้ชำนาญการเฉพาะด้านให้ สอดคล้องกับหัวข้อศึกษาและการบริหารโครงการ ดังนี้

### 1.8.1 การบริหารโครงการ

นายณณพันธ์	สิริกาญจน์	ผู้บริหารโครงการ
นางสาวพนิดา	จันทร์	ผู้จัดการโครงการ
นางสาวสุปราณี	โอภาสเจริญ	ผู้ประสานงานโครงการ

### 1.8.2 ผู้ชำนาญการ

นางสาวพนิดา	พิณพชร
-------------	--------

### 1.8.3 การศึกษาด้านวิชาการ

#### 1) รายละเอียดโครงการ

นางสาวพนิดา	พิณพชร
นางสุกัญญา	อุ้นพัฒนาศิลป์
นางสาวแพตริ	ดรสีเนตร
นางสาวพนิดา	จันทร์

#### 2) ด้านทรัพยากรสิ่งแวดล้อมทางกายภาพ

นางสุกัญญา	อุ้นพัฒนาศิลป์
นางสาวอัจฉรา	พจนรักษ์
นางสาวแพตริ	ดรสีเนตร

#### 3) ด้านทรัพยากรสิ่งแวดล้อมทางชีวภาพ

นางสุกัญญา	อุ้นพัฒนาศิลป์
นางสาวอัจฉรา	พจนรักษ์

4) ด้านคุณค่าการใช้ประโยชน์ของมนุษย์

นางสาวพินิดา	พิณพยุร
นางสุกัญญา	อุ้นพัฒนาศิลป์
นางสาวอัจฉรา	พจนรักษ์
นางสาวเบญจมาศ	แปงงาเครือ

5) ด้านคุณค่าคุณภาพชีวิต

นางสาวแพตริ	ดรสีเนตร
นางสาวเบญจมาศ	แปงงาเครือ
นางสาวพินิดา	จันทระ

1.8.4 ด้านธุรการ

นางสาวกรรณิกา	เกรียงไกร
นายธาวิน	มัตตา

1.8.5 ภาพประกอบรายงาน

นางสาวกนกศรี	เฉลิมญาติ
นางสาวกรรณิกา	เกรียงไกร